

## Prisindex och priser på livsmedelsområdet

### Års- och månadsstatistik – 2016:05

Price Indices and Prices in the Food Sector – Annual and Monthly Statistics – 2016:05

## I korta drag

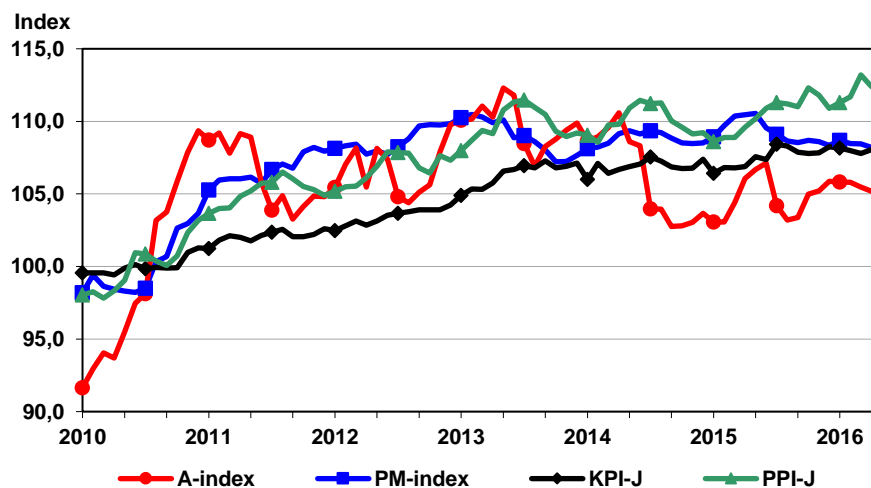
### Prisutveckling på livsmedelsområdet

Figur A visar utvecklingen för samtliga fyra prisindex som presenteras i detta Statistiska meddelande.

De genomsnittliga priserna för insatsvarorna sjönk enligt Produktionsmedelprisindex (PM-index) med -2,5 % mellan maj 2015 och maj 2016. Lägre priser på Gödnings- och jordförbättringsmedel bidrog mest till detta. Under samma period sjönk även Avräkningsprisindex (A-index) med -0,9 %. Det fortsatt låga priset på mjölk samt även lägre priser på spannmål jämfört med maj 2015, bidrar mest till prisnedgången.

I senare led steg de genomsnittliga priserna för Producentprisindex för livsmedelsindustrin (PPI-J) med 2,4 % och Konsumentprisindex för jordbruksreglerade livsmedel (KPI-J) steg med 0,3 % mellan maj 2015 och maj 2016.

**Figur A. Utvecklingen av PM-index, A-index, PPI-J och KPI-J fr.o.m. år 2010 (2010 = 100)**



Jimmie Enhäll, 036 – 15 63 42  
 statistik@jordbruksverket.se

Statistiken har producerats av Statens Jordbruksverk, som ansvarar för officiell statistik inom området.

ISSN 1654-4048 Serie JO – Jordbruk, skogsbruk och fiske. Utgivet den 6 juli 2016.  
 Tidigare publicering: Se avsnittet Fakta om statistiken.  
 Utgivare av Statistiska meddelanden är Stefan Lundgren, SCB.

## Innehåll

<b>Statistiken med kommentarer</b>	<b>3</b>
<b>Preliminära årsindex och årspriser för 2015</b>	Fel! Bokmärket är inte definierat.
<b>Prisutveckling på jordbrukets produktionsmedel</b>	<b>4</b>
<b>Utveckling av avräkningspriser</b>	<b>5</b>
<b>Prisutveckling i senare led</b>	<b>6</b>
<b>Prisutveckling av produktionsmedel i några EU-länder</b>	<b>7</b>
<b>Utveckling av avräkningspriserna i några EU-länder</b>	<b>8</b>
<b>Tabeller</b>	<b>9</b>
Teckenförklaring	9
1. Prisindex inom livsmedelsområdet	9
2. Produktionsmedelsprisindex (PM-index)	10
3. Avräkningsprisindex (A-index)	11
4. Producentprisindex för livsmedelsindustrin, jordbruksreglerade livsmedel (PPI-J)	12
5. Konsumentprisindex för jordbruksreglerade livsmedel (KPI-J)	13
6. Produktionsmedelsprisindex (PM-index) inom EU	14
7. Avräkningsprisindex (A-index) inom EU	15
8a. Avräkningspriser, vegetabilier (kronor per 100 kg)	16
8b. Avräkningspriser, vegetabilier (kronor per 100 kg)	17
9. Avräkningspriser, djur (kronor per 100 kg)	18
10. Avräkningspriser, animaliska produkter (kronor per 100 kg)	19
<b>Fakta om statistiken</b>	<b>20</b>
<b>Detta omfattar statistiken</b>	<b>20</b>
<b>Så görs statistiken</b>	<b>21</b>
<b>Statistikens tillförlitlighet</b>	<b>21</b>
<b>Bra att veta</b>	<b>22</b>
<b>In English</b>	<b>24</b>
<b>Summary</b>	<b>24</b>
Price Indices and Prices in the Food Sector – Annual and Monthly Statistics – 2016:05	24
<b>List of tables</b>	<b>24</b>

## Statistiken med kommentarer

---

I detta Statistiska meddelande redovisas prisutvecklingen i form av index för olika delar av livsmedelskedjan.

Det första indexet i kedjan är Produktionsmedelsprisindex (PM-index). Detta index avser att mäta prisutvecklingen för de insatsvaror producenterna i första ledet använder för att kunna producera sina produkter såsom utsäde för spannmålsodling, djurfoder till köttdjur, bränsle till maskiner, underhåll av byggnader etc. Producenterna säljer sedan sina varor till t.ex. spannmålsuppköpare, slakterier och mejerier. Prisutvecklingen för vad de får betalt för sina produkter i första ledet mäts med Avräkningsprisindex (A-index). Vi publicerar även en del av avräkningspriserna som ligger till grund för beräkningarna i avräkningsprisindex.

För att mäta prisutvecklingen i senare led, livsmedelsindustrin, används Produktionsprisindex för jordbruksreglerade livsmedel (PPI-J). Det sista indexet vi presenterar i livsmedelskedjan är det som heter Konsumentprisindex för jordbruksreglerade livsmedel (KPI-J). Detta indexet mäter prisutvecklingen ut till konsument.

För var och ett av dessa index ligger hundratals av priser till grund för beräkningarna. Dessa priser samlas in med olika intervaller, oftast månadsvis, och sammanställs och viktas ihop till index för varje produkt, produktgrupp och total index. PM-index och A-index samlar Jordbruksverket in priserna för och sammanställer. Dessa index och en del priser översänds till Eurostat enligt så kallat "gentlemen's agreement".

De två sistnämnda prisindexen, PPI-J och KPI-J, är specialbearbetningar gjorda av Statistiska centralbyrån på uppdrag av Jordbruksverket.

I detta Statistiska meddelande redovisar vi också PM- respektive A-index för övriga medlemsländer i EU i tabell 6 och 7. Vi har också i figur F och G försökt visualisera prisutvecklingen vad gäller insatsvarorna respektive avräkningspriserna för Sverige och några andra medlems länder som kan anses någorlunda jämförbara.

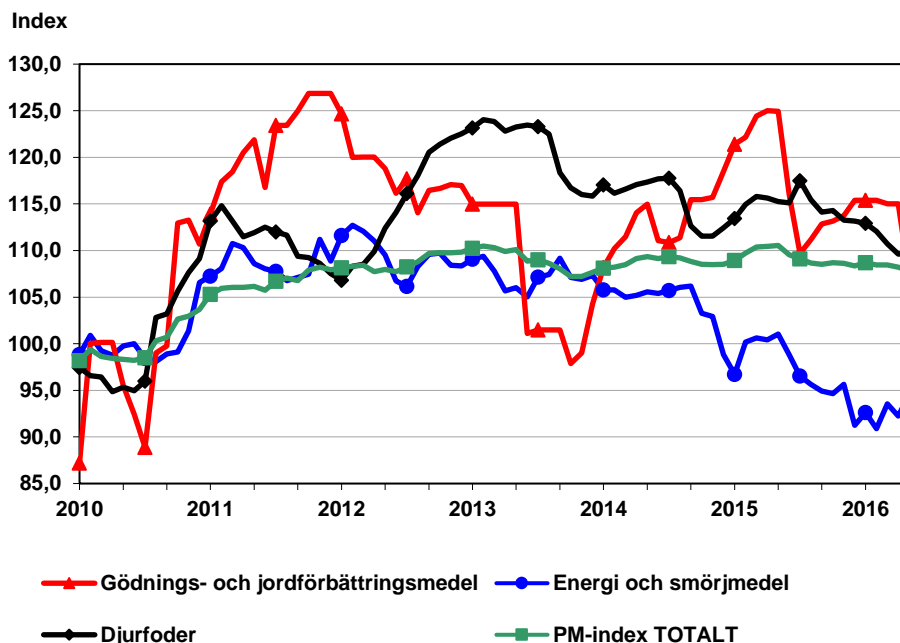
## Prisutveckling på jordbrukets produktionsmedel

Priserna på jordbrukets insatsvaror sjönk totalt sett enligt PM-index med i genomsnitt -2,5 % mellan maj 2015 och maj 2016. Lägre priser för Gödnings- och jordförbättringsmedel (-14,3 %) bidrog mest till detta. Exempel på andra produktgrupper där priserna sjunkit jämfört med maj 2015 var Energi och smörjmedel (-6,4 %) och Djurfoder (-4,9 %). Bland de produktgrupper där priserna stigit står Utrustning för den största ökningen med 1,8 %.

Sammantaget sjönk priserna på olika insatsvaror med -3,5 %. De genomsnittliga priserna för investeringsvaror och- tjänster steg däremot med 1,4 % mellan maj 2015 och maj 2016.

Ser vi till årsindextalen så steg PM-index totalt sett med ca 0,5 % under 2015 jämfört med 2014. Jämför vi med år 2010 har PM-index gått upp med ca 9,3 %.

Figur B. Utvecklingen av PM-index samt vissa delindexserier fr.o.m. år 2010 (2010 = 100)



## Utveckling av avräkningspriser

Avräkningspriserna på jordbruksprodukter sjönk enligt A-index med i genomsnitt -0,9 % mellan maj 2015 och maj 2016.

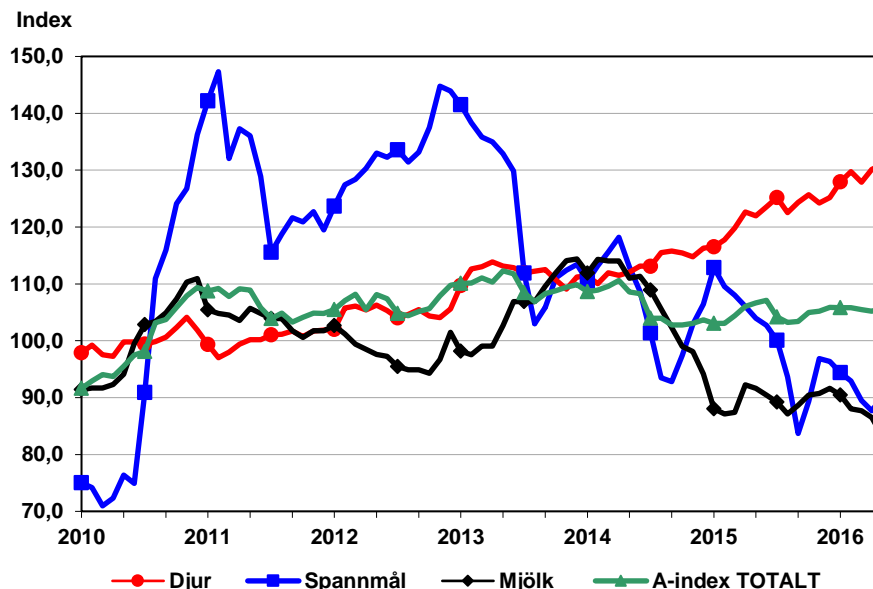
Bland vegetabilier stod Spannmål för den största nedgången jämfört med maj 2015 (-13,3 %) medan de genomsnittliga avräkningspriserna för Potatis (+38,1 %) steg mest. Sammantaget sjönk de genomsnittliga priserna för vegetabilieprodukter med -1,4 % under perioden.

Priserna på animalieprodukter låg i genomsnitt -0,5 % lägre i maj 2016 jämfört med i maj 2015. Anledningen är främst de fortsatt låga priserna på Mjök, (-9,2 %) under perioden.

Nötkreatur – Storboskap (+14,5 %) följt av Svin (+8,7%) var de poster under animalieprodukter som steg mest.

Ser vi till årsindextalen så sjönk A-index totalt sett med ca -1,0 % under 2015 jämfört med 2014. Jämför vi med år 2010 har A-index gått upp med ca 4,6 %.

**Figur C. Utvecklingen av A-index samt vissa delindexserier fr.o.m. år 2010 (2010 = 100)**

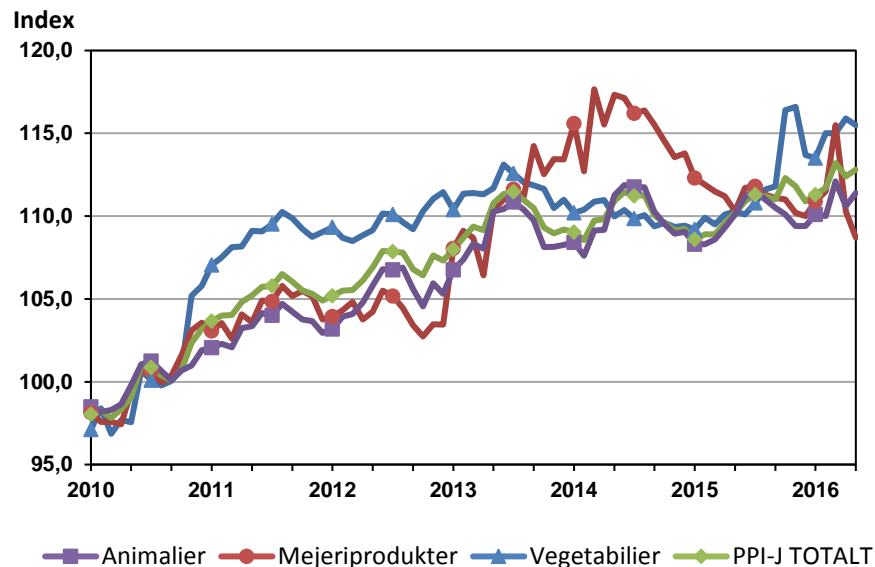


## Prisutveckling i senare led

De genomsnittliga priserna inom producentprisindex för livsmedelsindustrin (PPI-J) steg med 2,4 % mellan maj 2015 och maj 2016. Priserna för Vegetabilier steg med 4,7 % och Animalier steg med 1,2 %.

Ser vi till årsindextalen så steg PPI-J totalt sett med ca 0,4 % under 2015 jämfört med 2014. Jämför vi med år 2010 har PPI-J gått upp med ca 10,5 %.

**Figur D. Utvecklingen av PPI-J samt vissa delindexserier fr.o.m. år 2010 (2010 = 100)**

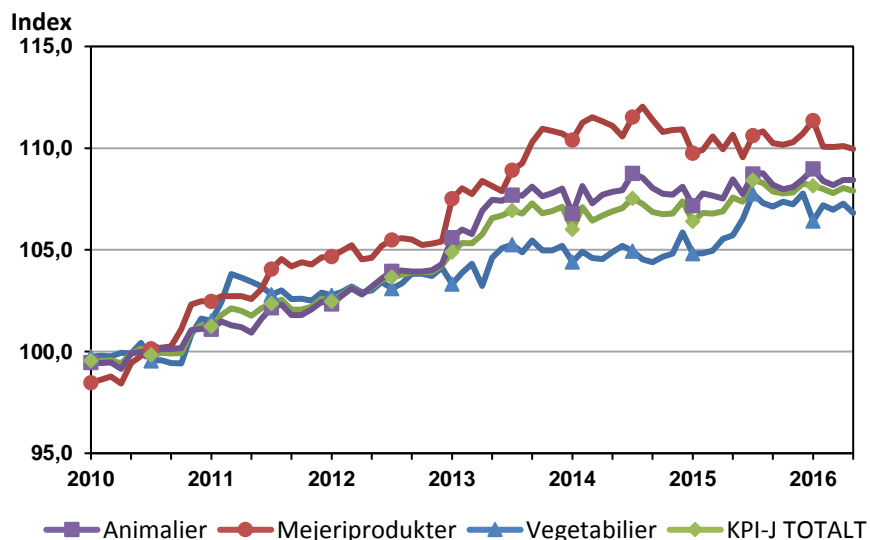


Konsumentpriserna för jordbruksreglerade livsmedel (KPI-J) steg sammantaget med 0,3 % mellan maj 2015 och maj 2016. Priserna för Vegetabilier steg med 1,0 % medan priserna för Animalier låg ungefär i nivå med maj 2015.

Konsumentpriserna totalt sett, mätt med KPI, steg med 0,6 % mellan maj 2015 och maj 2016.

Ser vi till årsindextalen så steg KPI-J totalt sett med ca 0,6 % under 2015 jämfört med 2014. Jämför vi med år 2010 har KPI-J gått upp med ca 7,5 %.

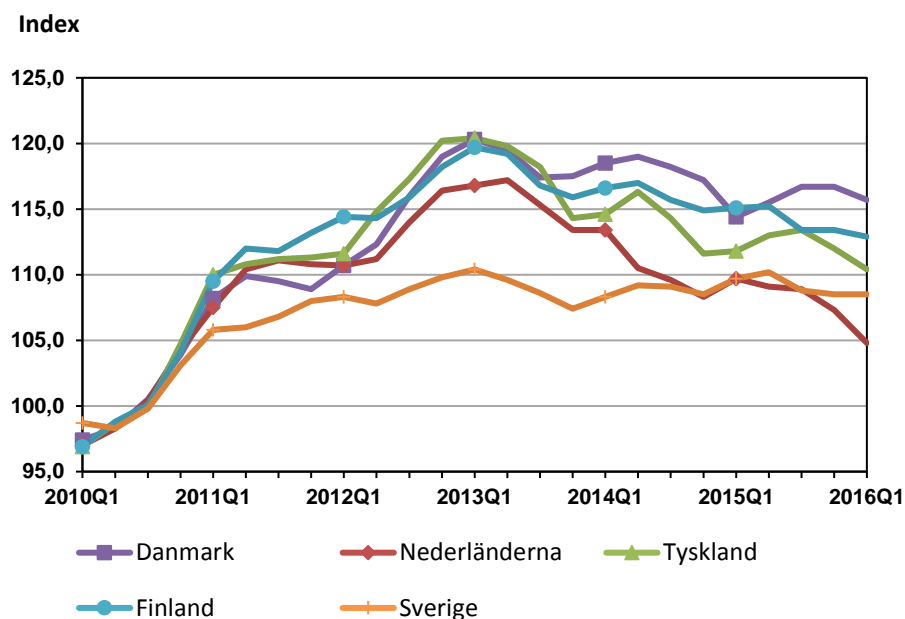
**Figur E. Utvecklingen av KPI-J samt vissa delindexserier fr.o.m. år 2010 (2010 = 100)**



## Prisutveckling av produktionsmedel i några EU-länder

I figur F jämförs utvecklingen av Agricultural Input Price Index i Danmark, Nederländerna, Finland, Tyskland och Sverige. Det bör poängteras att produktionen är olika sammansatt i de olika länderna och att serierna inte är absolut jämförbara. Olika valutors växelkurser påverkar också jämförelser till viss del.

**Figur F. Utvecklingen av Agricultural Input Price Index (PM-index) i Danmark, Nederländerna, Finland, Tyskland och Sverige, kvartalsindex (2010 = 100)**

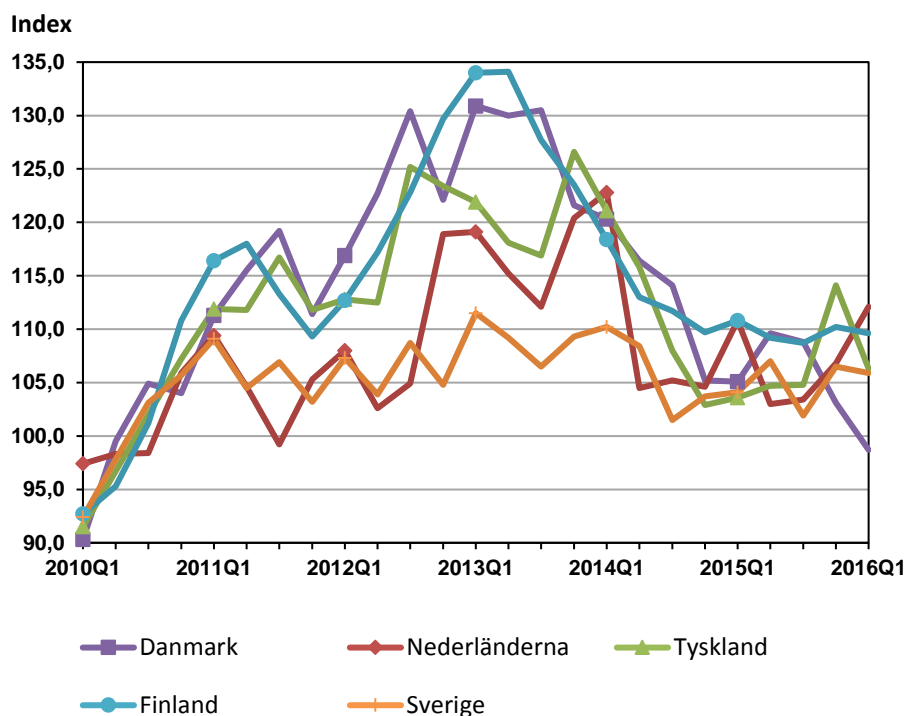


Källa: Eurostats databas. Source: Eurostat's database.

## Utveckling av avräkningspriserna i några EU-länder

I figur G jämförs utvecklingen av Agricultural Output Price Index i Danmark, Nederländerna, Finland, Tyskland och Sverige. Det bör poängteras att produktionen är olika sammansatt i de olika länderna och att serierna inte är absolut jämförbara. Olika valutors växelkurser påverkar också jämförelser till viss del.

**Figur G. Utvecklingen av Agricultural Output Price Index (A-index) i Danmark, Nederländerna, Finland, Tyskland och Sverige, kvartalsindex (2010 = 100)**



Källa: Eurostats databas. Source: Eurostat's database.



## Tabeller

### Teckenförklaring

Explanation of symbols

–	Noll	Zero
0	Mindre än 0,5	Less than 0.5
0,0	Mindre än 0,05	Less than 0.05
..	Uppgift inte tillgänglig eller för osäker för att anges	Data not available
.	Uppgift kan inte förekomma	Not applicable
*	Preliminär uppgift	Provisional figure
S	Uppges inte på grund av sekretesskäl	Figures are confidential

### 1. Prisindex inom livsmedelsområdet

#### 1. Price Indices in the Food Sector

2010=100	2013	2014	2015	2013 Maj May	2014 Maj May	2015 Maj May	2016 Maj May	Diff,% Maj 15- Maj 16
<b>Produktionsmedelsprisindex (PM-index) Agricultural Input Price Index</b>	<b>109,0</b>	<b>108,8</b>	<b>109,3</b>	<b>110,1</b>	<b>109,3</b>	<b>110,5</b>	<b>107,8</b>	<b>-2,5</b>
<b>Avräkningsprisindex (A-index) Agricultural Output Price Index</b>	<b>108,9</b>	<b>105,6</b>	<b>104,6</b>	<b>112,3</b>	<b>108,6</b>	<b>106,7</b>	<b>105,7</b>	<b>-0,9</b>
<b>Producentprisindex för livsmedelsindustrin, jordbruksreglerade livsmedel (PPI-J)<sup>1)</sup> Price Index for the Food Industry, food from price regulated agricultural products<sup>1)</sup></b>	<b>109,6</b>	<b>110,0</b>	<b>110,5</b>	<b>110,8</b>	<b>110,9</b>	<b>110,2</b>	<b>112,8</b>	<b>+2,4</b>
<b>Konsumentprisindex för jordbruksreglerade livsmedel (KPI-J)<sup>1)</sup> Consumer Price Index, food from price regulated agricultural products<sup>1)</sup></b>	<b>106,4</b>	<b>106,9</b>	<b>107,5</b>	<b>106,6</b>	<b>106,9</b>	<b>107,6</b>	<b>107,9</b>	<b>+0,3</b>
<b>Konsumentprisindex (KPI)<sup>1)</sup> Consumer Price Index (CPI)<sup>1)</sup></b>								
<b>Totalt Total</b>	<b>103,8</b>	<b>103,6</b>	<b>103,6</b>	<b>104,0</b>	<b>103,8</b>	<b>103,9</b>	<b>104,5</b>	<b>+0,6</b>
Totalt exkl. jordbruksreglerade livsmedel Total, excl. food from price regulated products	103,6	103,4	103,3	103,8	103,6	103,6	104,3	+0,6
Livsmedel, totalt Food, total	105,0	105,4	107,9	105,8	105,3	108,3	109,3	+0,9
Ej jordbruksreglerade livsmedel Other food	103,4	103,7	108,2	104,8	103,4	109,1	110,6	+1,4

1) Förändringstal beräknade på indextal justerade bl.a. för effekter av viktrevisionen vid det senaste årsskiftet.  
The figures are based on indices adjusted for effects of a weight-revision at the latest turn of the year.

**2. Produktionsmedelsprisindex (PM-index)****2. Agricultural Input Price Index**

<b>2010=100</b>	Vägnings- tal, % Weights, %	2013	2014	2015	2013 Maj May	2014 Maj May	2015 Maj May	2016 Maj May	Diff, % Maj 15- Maj 16
<b>Utsäde Seeds</b>	<b>6,1</b>	<b>114,7</b>	<b>111,4</b>	<b>110,4</b>	<b>116,7</b>	<b>111,2</b>	<b>111,0</b>	<b>109,5</b>	<b>-1,3</b>
Elektricitet <i>Electricity</i>	4,0	94,7	91,2	87,2	93,7	91,8	87,1	86,5	-0,7
Diesel <i>Diesel oil</i>	4,3	116,6	114,2	104,4	115,0	115,3	110,5	101,4	-8,2
Andra bränslen och drivmedel <i>Other fuels and lubricants</i>	1,7	113,7	112,2	102,6	112,4	113,4	109,9	96,1	-12,5
<b>Energi och smörjmedel <i>Energy and lubricants</i></b>	<b>9,9</b>	<b>107,3</b>	<b>104,6</b>	<b>97,2</b>	<b>106,0</b>	<b>105,6</b>	<b>101,0</b>	<b>94,5</b>	<b>-6,4</b>
Enkla gödselmedel <sup>1)</sup> <i>Straight fertilisers<sup>1)</sup></i>	4,5	106,1	112,7	118,8	115,9	114,0	126,7	106,6	-15,8
Sammansatta gödselmedel <sup>2)</sup> <i>Compound fertilisers<sup>2)</sup></i>	3,7	107,7	113,6	115,9	113,9	116,1	122,9	107,6	-12,4
<b>Gödnings- och jordförbättrings- medel <i>Fertilisers and soil improvers</i></b>	<b>8,2</b>	<b>106,8</b>	<b>113,1</b>	<b>117,5</b>	<b>115,0</b>	<b>115,0</b>	<b>124,9</b>	<b>107,1</b>	<b>-14,3</b>
Svampmedel <i>Fungicides</i>	0,7	92,4	94,6	102,4	91,9	95,3	104,5	103,4	-1,0
Insektsmedel <i>Insecticides</i>	0,2	92,8	94,2	97,2	91,0	95,1	98,2	106,6	+8,5
Ogräsmedel <i>Herbicides</i>	1,5	97,4	106,4	114,0	97,4	108,8	115,1	114,6	-0,4
<b>Växtskydds- och bekämpnings- medel <i>Plant protection products and pesticides</i></b>	<b>2,4</b>	<b>95,6</b>	<b>102,1</b>	<b>109,3</b>	<b>95,3</b>	<b>103,8</b>	<b>110,6</b>	<b>110,8</b>	<b>0,2</b>
<b>Veterinärkostnader <i>Veterinary expenses</i></b>	<b>1,0</b>	<b>107,6</b>	<b>112,1</b>	<b>115,4</b>	<b>108,0</b>	<b>112,7</b>	<b>117,2</b>	<b>114,2</b>	<b>-2,5</b>
<b>Djurfoder <i>Animal feedingstuffs</i></b>	<b>18,7</b>	<b>121,1</b>	<b>115,4</b>	<b>114,8</b>	<b>123,3</b>	<b>117,3</b>	<b>115,2</b>	<b>109,6</b>	<b>-4,9</b>
<b>Underhåll av utrustning <i>Maintenance of materials</i></b>	<b>6,1</b>	<b>101,7</b>	<b>103,6</b>	<b>105,4</b>	<b>101,2</b>	<b>104,0</b>	<b>105,5</b>	<b>106,1</b>	<b>+0,6</b>
<b>Underhåll av ekonomi- byggnader <i>Maintenance of buildings</i></b>	<b>2,4</b>	<b>105,7</b>	<b>106,8</b>	<b>107,9</b>	<b>106,0</b>	<b>107,0</b>	<b>108,3</b>	<b>108,9</b>	<b>+0,6</b>
<b>Andra varor och tjänster <i>Other goods and services</i></b>	<b>23,0</b>	<b>106,4</b>	<b>106,9</b>	<b>107,4</b>	<b>106,9</b>	<b>106,9</b>	<b>107,8</b>	<b>108,5</b>	<b>+0,7</b>
<b>TOTAL INSATSFÖRBRUKNING <i>GOODS AND SERVICES CURRENTLY CONSUMED IN AGRICULTURE</i></b>	<b>77,9</b>	<b>110,1</b>	<b>109,3</b>	<b>109,2</b>	<b>111,5</b>	<b>110,2</b>	<b>110,8</b>	<b>106,9</b>	<b>-3,5</b>
Traktorer <i>Tractors</i>	4,7	103,8	107,0	111,1	103,8	106,1	110,7	112,8	+1,9
Övrig utrustning <i>Other materials</i>	12,0	105,9	107,6	110,4	105,8	106,8	110,4	112,3	+1,7
<b>Utrustning <i>Materials</i></b>	<b>16,7</b>	<b>105,3</b>	<b>107,4</b>	<b>110,6</b>	<b>105,2</b>	<b>106,6</b>	<b>110,4</b>	<b>112,4</b>	<b>+1,8</b>
<b>Ekonomibygnader <i>Buildings</i></b>	<b>5,4</b>	<b>104,6</b>	<b>105,4</b>	<b>106,3</b>	<b>104,9</b>	<b>105,6</b>	<b>106,7</b>	<b>107,0</b>	<b>+0,3</b>
<b>INVESTERINGSVAROR OCH- TJÄNSTER <i>GOODS AND SERVICES CONTRIBUTING TO AGRICULTURAL INVESTMENT</i></b>	<b>22,1</b>	<b>105,2</b>	<b>106,9</b>	<b>109,5</b>	<b>105,1</b>	<b>106,4</b>	<b>109,5</b>	<b>111,1</b>	<b>+1,4</b>
<b>TOTALT TOTAL</b>	<b>100,0</b>	<b>109,0</b>	<b>108,8</b>	<b>109,3</b>	<b>110,1</b>	<b>109,3</b>	<b>110,5</b>	<b>107,8</b>	<b>-2,5</b>

1) Enkla mineralgödselmedel med ett växtnäringsinnehåll av Kväve (N), Fosfor (P) eller Kalium (K). Straight fertilisers with a plant nutrient content of Nitrogen (N), Phosphorus (P<sub>2</sub>O<sub>5</sub>) or Potassium (K<sub>2</sub>O).

2) Sammansatta mineralgödselmedel med ett växtnäringsinnehåll av NP, NK, PK eller NPK. Complex fertilisers with a plant nutrient content of NP, NK, PK or NPK.

**3. Avräkningsprisindex (A-index)****3. Agricultural Output Price Index**

<b>2010=100</b>	Vägnings- tal, % Weights, %	2013	2014	2015	2013 Maj May	2014 Maj May	2015 Maj May	2016 Maj May	Diff,% Maj15- Maj 16
Vete <i>Wheat</i>	7,3	119,5	102,7	97,5	136,2	115,1	103,3	87,9	-14,9
Korn <i>Barley</i>	3,2	108,1	96,4	96,3	122,6	103,5	102,7	88,0	-14,3
Havre <i>Oats</i>	1,4	125,3	114,0	109,4	139,4	123,5	114,6	111,8	-2,5
Råg <i>Rye</i>	0,4	105,4	94,3	88,1	129,3	113,0	94,0	88,6	-5,8
Annan spannmål <i>Other cereals</i>	0,6	113,2	94,8	88,8	134,7	112,6	102,1	79,7	-21,9
<b>Spannmål<sup>1)</sup> <i>Cereals</i><sup>1)</sup></b>	<b>12,8</b>	<b>116,6</b>	<b>101,7</b>	<b>97,8</b>	<b>132,9</b>	<b>113,0</b>	<b>104,0</b>	<b>90,2</b>	<b>-13,3</b>
Oljeväxtfrö och oljehaltiga frukter <i>Oil seeds and oleaginous fruits</i>	2,6	96,2	84,6	96,4	108,3	100,7	99,3	97,8	-1,6
Sockerbetor <i>Sugar beets</i>	1,5	94,1	99,2	101,1	91,5	94,1	99,2	101,1	+1,8
Andra industrigrödor <i>Other industrial crops</i>	0,1	92,3	94,0	94,0	92,3	94,0	94,0	94,0	±0,0
<b>Industrigrödor <i>Industrial crops</i></b>	<b>4,2</b>	<b>95,4</b>	<b>90,1</b>	<b>98,1</b>	<b>101,8</b>	<b>98,1</b>	<b>99,2</b>	<b>98,9</b>	<b>-0,3</b>
<b>Foderväxter <i>Forage plants</i></b>	<b>10,1</b>	<b>113,4</b>	<b>114,1</b>	<b>114,8</b>	<b>113,7</b>	<b>113,0</b>	<b>115,1</b>	<b>114,5</b>	<b>-0,5</b>
<b>Frukt och grönsaker <i>Fruits and Horticultural products</i></b>	<b>6,0</b>	<b>94,2</b>	<b>91,8</b>	<b>102,3</b>	<b>114,6</b>	<b>95,7</b>	<b>118,5</b>	<b>115,3</b>	<b>-2,7</b>
Matpotatis <i>Potatoes for consumption</i>	3,6	117,8	99,6	107,3	122,2	117,3	94,8	138,6	+46,1
Utsädespotatis <i>Seed potatoes</i>	0,3	97,0	93,6	93,4	96,7	93,4	93,4	93,0	-0,4
Annan potatis <i>Other potatoes</i>	0,4	106,3	107,1	107,1	106,3	106,3	107,1	107,1	±0,0
<b>Potatis <i>Potatoes</i></b>	<b>4,3</b>	<b>115,2</b>	<b>99,9</b>	<b>106,3</b>	<b>118,9</b>	<b>114,6</b>	<b>95,9</b>	<b>132,4</b>	<b>+38,1</b>
<b>Blommor och plantskoleväxter <i>Flowers and Horticultural products</i></b>	<b>4,8</b>	<b>96,7</b>	<b>96,4</b>	<b>98,9</b>	<b>96,6</b>	<b>97,3</b>	<b>102,6</b>	<b>99,6</b>	<b>-2,9</b>
<b>VEGETABILIEPRODUKTION <i>CROP OUTPUT</i></b>	<b>42,2</b>	<b>108,1</b>	<b>101,3</b>	<b>103,5</b>	<b>117,1</b>	<b>107,4</b>	<b>107,3</b>	<b>105,8</b>	<b>-1,4</b>
Nötkreatur <i>Cattle</i>	9,8	113,6	114,0	126,5	116,8	111,7	126,4	144,3	+14,1
- Storboskap <i>Cattle excl. calves</i>	9,5	113,8	114,3	127,3	117,1	111,9	127,1	145,5	+14,5
- Kalv <i>Calves</i>	0,3	108,4	105,8	103,4	109,6	107,1	103,3	104,2	+0,8
Svin <i>Pigs</i>	10,3	105,8	112,1	119,3	103,7	109,2	116,5	126,7	+8,7
Får och getter <i>Sheep and goats</i>	0,4	116,6	115,5	119,9	143,5	145,6	149,8	149,7	-0,1
Andra djur <i>Other animals</i>	5,8	119,4	114,9	121,4	121,3	115,3	122,1	115,0	-5,9
<b>Djur <i>Animals</i></b>	<b>26,4</b>	<b>111,9</b>	<b>113,5</b>	<b>122,4</b>	<b>113,1</b>	<b>112,1</b>	<b>122,0</b>	<b>131,0</b>	<b>+7,4</b>
Mjök <i>Milk</i>	25,6	105,6	107,1	89,6	102,7	111,0	91,6	83,2	-9,2
Ägg <i>Eggs</i>	3,9	101,0	94,8	97,2	102,8	94,4	97,5	95,4	-2,2
Andra animaliska produkter <i>Other animal products</i>	1,9	148,2	96,1	96,0	144,0	83,5	101,9	77,1	-24,3
<b>Animaliska produkter <i>Animal products</i></b>	<b>31,4</b>	<b>107,6</b>	<b>104,9</b>	<b>90,9</b>	<b>105,2</b>	<b>107,3</b>	<b>93,0</b>	<b>84,4</b>	<b>-9,3</b>
<b>ANIMALIEPRODUKTION <i>ANIMAL OUTPUT</i></b>	<b>57,8</b>	<b>109,5</b>	<b>108,8</b>	<b>105,3</b>	<b>108,8</b>	<b>109,5</b>	<b>106,2</b>	<b>105,7</b>	<b>-0,5</b>
<b>TOTAL TOTAL</b>	<b>100,0</b>	<b>108,9</b>	<b>105,6</b>	<b>104,6</b>	<b>112,3</b>	<b>108,6</b>	<b>106,7</b>	<b>105,7</b>	<b>-0,9</b>

1). Spannmålspriserna för senaste skörden är preliminära och revideringar kan komma att göras i efterhand. The prices for cereals concerning the latest harvest are preliminary and might be revised later.

**4. Producentprisindex för livsmedelsindustrin, jordbruksreglerade livsmedel (PPI-J)**

## 4. Price Index for the Food Industry, food from regulated agricultural products

<b>2010=100</b>	Vägnings- tal,% Weights,%	2013	2014	2015	2013 Maj May	2014 Maj May	2015 Maj May	2016 Maj May	Diff,% <sup>1)</sup> Maj 15- Maj 16
Mjöl, gryn och hårt bröd <i>Flour, grain and crispbread</i>	9,1	111,5	107,5	109,7	113,1	106,5	109,1	112,1	+2,7
Mjukt bröd <i>Bread</i>	18,1	108,3	108,3	108,9	108,5	108,7	108,6	110,5	+1,7
Matpotatis <i>Potatoes for consumption</i>	S	S	S	S	S	S	S	S	S
Socker <i>Sugar</i>	S	S	S	S	S	S	S	S	S
Margarin <i>Margarine</i>	0,9	103,2	94,3	90,1	101,6	88,3	89,4	90,9	+1,7
<b>Vegetabilier <i>Crop products</i></b>	<b>33,3</b>	<b>111,6</b>	<b>110,0</b>	<b>111,7</b>	<b>111,7</b>	<b>110,0</b>	<b>110,3</b>	<b>115,5</b>	<b>+4,7</b>
Mjök <i>Milk</i>	S	S	S	S	S	S	S	S	S
Grädd <i>Cream</i>	2,8	108,3	112,1	113,2	107,0	112,1	112,8	115,0	+2,0
Smör <i>Butter</i>	S	S	S	S	S	S	S	S	S
Ost <i>Cheese</i>	4,9	111,1	115,9	109,6	113,4	117,9	109,6	100,7	-8,1
Glass <i>Ice cream</i>	1,4	96,0	94,4	87,5	100,3	103,2	90,7	89,2	-1,7
<b>Mejeriprodukter <i>Dairy products</i></b>	<b>22,5</b>	<b>110,8</b>	<b>115,5</b>	<b>111,2</b>	<b>110,4</b>	<b>117,3</b>	<b>110,3</b>	<b>108,7</b>	<b>-1,5</b>
<b>Ägg <i>Eggs</i></b>	<b>S</b>	<b>96,3</b>	<b>98,7</b>	<b>102,7</b>	<b>99,4</b>	<b>98,8</b>	<b>101,6</b>	<b>S</b>	<b>S</b>
Nötkött <i>Beef</i>	9,6	113,5	109,8	112,0	121,4	115,4	113,8	120,8	+6,2
Griskött <i>Pig meat</i>	8,1	120,7	118,8	123,5	125,1	120,3	126,2	132,7	+5,2
Fjäderfäkött <i>Poultry meat</i>	S	S	S	S	S	S	S	S	S
Annat kött <i>Other meat</i>	S	S	S	S	S	S	S	S	S
<b>Kött <i>Meat</i></b>	<b>22,2</b>	<b>113,9</b>	<b>111,7</b>	<b>115,0</b>	<b>118,9</b>	<b>114,2</b>	<b>117,3</b>	<b>122,2</b>	<b>+4,2</b>
<b>Charkuterivaror och kött- konserver <i>Cured and canned meat</i></b>	<b>18,8</b>	<b>104,7</b>	<b>105,5</b>	<b>105,9</b>	<b>104,9</b>	<b>105,3</b>	<b>105,9</b>	<b>107,1</b>	<b>+1,1</b>
<b>Kött, charkuterivaror och köttkonserver <i>Meat and meat products</i></b>	<b>41,0</b>	<b>109,0</b>	<b>108,1</b>	<b>110,1</b>	<b>111,8</b>	<b>109,3</b>	<b>111,2</b>	<b>113,6</b>	<b>+2,2</b>
<b>Animalier <i>Animal products</i></b>	<b>66,7</b>	<b>108,6</b>	<b>109,9</b>	<b>109,8</b>	<b>110,3</b>	<b>111,3</b>	<b>110,1</b>	<b>111,4</b>	<b>+1,2</b>
<b>TOTAL TOTAL</b>	<b>100,0</b>	<b>109,6</b>	<b>110,0</b>	<b>110,5</b>	<b>110,8</b>	<b>110,9</b>	<b>110,2</b>	<b>112,8</b>	<b>+2,4</b>

1) Förändringstal beräknade på indextal justerade bl.a. för effekter av viktrevisionen vid det senaste årsskiftet. The figures are based on indices adjusted for effects of a weight-revision at the latest turn of the year.

Källa: Statistiska centralbyrån (SCB). Source: Statistics Sweden.

**5. Konsumentprisindex för jordbruksreglerade livsmedel (KPI-J)**

## 5. Consumer Price Index, food from price regulated agricultural products

<b>2010=100</b>	Vägnings- tal,% Weights,%	2013	2014	2015	2013 Maj May	2014 Maj May	2015 Maj May	2016 Maj May	Diff,% <sup>1)</sup> Maj 15- Maj 16
Mjöl, gryn och hårt bröd <i>Flour, grain and crispbread</i>	10,7	102,5	102,6	104,3	103,0	103,0	103,8	104,6	+0,8
Mjukt bröd <i>Bread</i>	13,8	105,7	105,7	106,2	105,4	105,0	106,0	105,9	-0,1
Matpotatis <i>Potatoes for consumption</i>	1,5	107,7	109,1	118,8	105,6	113,3	111,5	127,4	+14,3
Socket <i>Sugar</i>	0,6	105,7	108,2	103,9	105,8	108,0	103,6	101,9	-1,6
Margarin <i>Margarine</i>	3,4	105,6	105,9	108,8	106,2	105,8	108,6	110,0	+1,3
<b>Vegetabilier <i>Crop products</i></b>	<b>30,0</b>	<b>104,6</b>	<b>104,8</b>	<b>106,4</b>	<b>104,6</b>	<b>104,9</b>	<b>105,7</b>	<b>106,8</b>	<b>+1,0</b>
Mjök <i>Milk</i>	12,3	111,1	115,1	115,1	110,3	115,3	115,0	114,8	-0,1
Grädde <i>Cream</i>	3,7	113,2	114,5	116,2	111,5	114,9	117,6	117,8	+0,2
Smör <i>Butter</i>	1,0	117,4	118,7	116,8	117,2	120,9	114,7	111,8	-2,6
Ost <i>Cheese</i>	12,2	108,4	110,5	108,5	107,6	110,0	108,6	108,1	-0,5
Glass <i>Ice cream</i>	4,2	98,2	96,7	95,3	96,9	96,3	97,4	94,7	-2,8
<b>Mejeriprodukter <i>Dairy products</i></b>	<b>33,4</b>	<b>109,1</b>	<b>111,1</b>	<b>110,3</b>	<b>108,1</b>	<b>111,1</b>	<b>110,7</b>	<b>110,0</b>	<b>-0,6</b>
<b>Ägg <i>Eggs</i></b>	<b>2,9</b>	<b>105,8</b>	<b>105,2</b>	<b>107,0</b>	<b>106,0</b>	<b>106,3</b>	<b>107,9</b>	<b>106,6</b>	<b>-1,2</b>
Nötkött <i>Beef</i>	6,8	112,3	111,5	112,5	114,5	110,2	112,6	117,2	+4,0
Griskött <i>Pig meat</i>	4,2	106,7	105,7	105,4	108,2	105,9	104,7	106,8	+2,0
Fjäderfäkött <i>Poultry meat</i>	4,0	105,0	101,6	106,6	103,3	101,1	108,5	104,3	-3,8
Annat kött <i>Other meat</i>	0,9	112,2	114,1	112,6	111,3	113,7	114,0	116,9	+2,6
<b>Kött <i>Meat</i></b>	<b>16,0</b>	<b>108,8</b>	<b>107,8</b>	<b>109,2</b>	<b>109,8</b>	<b>107,2</b>	<b>109,6</b>	<b>111,3</b>	<b>+1,5</b>
<b>Charkuterivaror och kött- konserver <i>Cured and canned meat</i></b>	<b>17,8</b>	<b>102,6</b>	<b>102,8</b>	<b>103,5</b>	<b>104,3</b>	<b>103,1</b>	<b>103,8</b>	<b>103,8</b>	<b>-0,1</b>
<b>Kött, charkuterivaror och köttkonserver <i>Meat and meat products</i></b>	<b>33,7</b>	<b>105,6</b>	<b>105,1</b>	<b>106,1</b>	<b>106,9</b>	<b>105,0</b>	<b>106,5</b>	<b>107,2</b>	<b>+0,7</b>
<b>Animalier <i>Animal products</i></b>	<b>70,0</b>	<b>107,2</b>	<b>107,9</b>	<b>108,1</b>	<b>107,5</b>	<b>107,9</b>	<b>108,5</b>	<b>108,4</b>	<b>-0,0</b>
<b>TOTAL TOTAL</b>	<b>100,0</b>	<b>106,4</b>	<b>106,9</b>	<b>107,5</b>	<b>106,6</b>	<b>106,9</b>	<b>107,6</b>	<b>107,9</b>	<b>+0,3</b>

1) Förändringstal beräknade på indextal justerade bl.a. för effekter av viktrevisionen vid det senaste årsskiftet. The figures are based on indices adjusted for effects of a weight-revision at the latest turn of the year.

Källa: Statistiska centralbyrån (SCB). Source: Statistics Sweden.

**6. Produktionsmedelsprisindex (PM-index) inom EU**

## 6. Agricultural Input Price Index for the EU market

2010 = 100 <sup>1)</sup>		2013	2014	2015	Första kvartalet <i>First Quarter</i>				
					2013	2014	2015	2016	Diff,% 15-16
be	Belgien <i>Belgium</i>	118,3	109,7	107,8	121,0	112,3	108,0	105,4	-2,4
bg	Bulgarien <i>Bulgaria</i>	115,8	110,8	107,0	119,3	112,9	105,7	102,9	-2,6
cz	Tjeckien <i>Czech Republic</i>	115,9	114,1	111,2	118,2	113,9	112,2	108,2	-3,6
dk	Danmark <i>Denmark</i>	118,7	118,2	116,4	120,3	118,5	114,4	115,7	+1,1
de	Tyskland <i>Germany</i>	118,2	114,2	112,6	120,4	114,6	111,8	110,4	-1,3
ee	Estland <i>Estonia</i>	..	..	..	..	..	..	..	..
ie	Irland <i>Ireland</i>	117,5	113,2	110,8	119,4	113,8	110,4	108,9	-1,4
gr	Grekland <i>Greece</i>	110,8	108,0	105,6	112,1	108,5	105,6	103,2	-2,3
es	Spanien <i>Spain</i>	..	..	..	..	..	..	..	..
fr	Frankrike <i>France</i>	113,6	111,1	108,8	115,4	112,0	109,1	106,5	-2,4
hr	Kroatien <i>Croatia</i>	117,3	107,5	103,9	121,5	111,9	103,6	103,3	-0,3
it	Italien <i>Italy</i>	114,4	112,4	109,1	115,6	114,4	109,5	108,3	-1,1
cy	Cypern <i>Cyprus</i>	114,2	114,6	116,0	111,5	115,2	116,0	108,0	-6,9
lv	Lettland <i>Latvia</i>	116,5	114,3	112,3	119,0	115,3	112,7	110,7	-1,8
lt	Litauen <i>Lithuania</i>	124,8	118,8	121,5	131,5	116,9	118,1	107,1	-9,3
lu	Luxemburg <i>Luxembourg</i>	113,4	112,2	110,1	114,7	112,8	110,4	108,2	-2,0
hu	Ungern <i>Hungary</i>	122,1	118,6	117,2	125,2	118,9	116,6	116,5	-0,1
mt	Malta <i>Malta</i>	116,3	112,9	111,5	118,0	113,5	110,8	111,4	+0,5
nl	Nederländerna <i>Netherlands</i>	115,7	110,5	108,7	116,8	113,4	109,7	104,8	-4,5
at	Österrike <i>Austria</i>	113,8	113,2	112,9	114,7	113,8	112,8	..	..
pl	Polen <i>Poland</i>	118,8	116,3	112,7	119,3	116,8	112,2	109,5	-2,4
pt	Portugal <i>Portugal</i>	120,4	116,8	115,1	122,7	117,2	115,0	..	..
ro	Rumänien <i>Romania</i>	123,5	120,0	115,3	126,8	118,2	116,1	111,1	-4,3
si	Slovenien <i>Slovenia</i>	117,9	113,6	110,4	120,2	113,8	109,9	107,7	-2,0
sk	Slovakien <i>Slovakia</i>	118,2	110,7	104,3	126,3	115,6	107,8	103,6	-3,9
fi	Finland <i>Finland</i>	117,9	116,1	114,2	119,7	116,6	115,1	112,9	-1,9
se	Sverige <i>Sweden</i>	109,0	108,8	109,3	110,4	108,3	109,7	108,5	-1,1
uk	Storbritannien <i>United Kingdom</i>	115,9	112,2	107,1	119,0	114,6	109,9	104,5	-4,9

1) Siffror finns inte tillgängliga för de medlemsländer som inte har bytt till basår 2010=100. Figures are not available for those member states that have not completed indices with base year 2010=100.

Källa: Eurostats databas. Source: Eurostat's database. 2016-06-14.

**7. Avräkningsprisindex (A-index) inom EU**

## 7. Agricultural Output Price Index for the EU market

2010 = 100 <sup>1)</sup>		2013	2014	2015	Första kvartalet <i>First Quarter</i>				
					2013	2014	2015	2016	Diff,% 15-16
be	Belgien <i>Belgium</i>	119,9	100,0	95,7	130,9	109,5	96,4	92,2	-4,4
bg	Bulgarien <i>Bulgaria</i>	117,8	112,8	117,4	130,5	123,7	120,3	109,2	-9,2
cz	Tjeckien <i>Czech Republic</i>	131,8	126,7	119,1	139,2	132,9	120,5	117,0	-2,9
dk	Danmark <i>Denmark</i>	128,2	113,8	107,2	130,9	120,3	105,1	98,7	-6,1
de	Tyskland <i>Germany</i>	120,7	111,1	106,9	121,9	121,1	103,6	106,3	+2,6
ee	Estland <i>Estonia</i>	..	..	..	..	..	..	..	..
ie	Irland <i>Ireland</i>	131,5	120,8	116,2	133,7	124,6	121,8	115,2	-5,4
gr	Grekland <i>Greece</i>	103,3	101,4	106,3	102,7	102,4	108,7	103,2	-5,1
es	Spanien <i>Spain</i>	115,2	106,7	113,4	121,6	111,7	116,8	..	..
fr	Frankrike <i>France</i>	121,5	116,2	111,9	124,4	118,1	111,6	108,9	-2,4
hr	Kroatien <i>Croatia</i>	109,1	103,6	104,1	115,5	112,1	108,6	106,6	-1,8
it	Italien <i>Italy</i>	120,5	115,4	114,8	121,7	119,1	117,5	109,0	-7,2
cy	Cypern <i>Cyprus</i>	120,8	118,0	118,0	116,5	116,5	116,0	117,6	+1,4
lv	Lettland <i>Latvia</i>	116,3	106,8	98,8	122,0	120,9	101,9	97,3	-4,5
lt	Litauen <i>Lithuania</i>	126,2	110,9	101,3	135,0	125,8	104,6	98,3	-6,0
lu	Luxemburg <i>Luxembourg</i>	118,8	115,8	105,1	116,9	125,7	103,6	102,7	-0,9
hu	Ungern <i>Hungary</i>	128,6	120,9	121,4	144,8	132,0	120,7	121,4	+0,6
mt	Malta <i>Malta</i>	114,6	104,9	114,7	125,0	108,1	126,3	119,3	-5,5
nl	Nederländerna <i>Netherlands</i>	116,1	109,1	105,9	119,1	122,8	110,8	112,1	+1,2
at	Österrike <i>Austria</i>	114,5	109,7	106,6	116,2	118,0	108,9	..	..
pl	Polen <i>Poland</i>	121,9	113,8	109,2	128,1	123,9	108,9	109,1	+0,2
pt	Portugal <i>Portugal</i>	107,1	101,8	99,6	108,5	107,5	101,3	..	..
ro	Rumänien <i>Romania</i>	133,7	119,0	115,7	145,4	124,6	114,1	118,3	+3,7
si	Slovenien <i>Slovenia</i>	122,7	116,5	111,7	122,2	123,3	111,9	109,7	-2,0
sk	Slovakien <i>Slovakia</i>	119,6	110,5	108,0	143,1	128,3	119,2	119,9	+0,6
fi	Finland <i>Finland</i>	129,8	113,6	109,7	134,0	118,4	110,8	109,6	-1,1
se	Sverige <i>Sweden</i>	108,9	105,6	104,7	111,5	110,2	104,1	105,9	+1,7
uk	Storbritannien <i>United Kingdom</i>	125,5	114,1	104,6	129,6	121,4	108,8	102,8	-5,5

1) Siffror finns inte tillgängliga för de medlemsländer som inte har bytt till basår 2010=100. Figures are not available for those member states that have not completed indices with base year 2010=100.

Källa: Eurostats databas. Source: Eurostat's database. 2016-06-14.

**8a. Avräkningspriser, vegetabilier (kronor per 100 kg)**

## 8a. Agricultural Absolute Prices, Crop products (SEK per 100 kg)

Anm. Note	Produkter Products	2012	2013	2014	2015	2013 Maj May	2014 Maj May	2015 Maj May	2016 Maj May
	<b>Spannmål<sup>1)</sup> Cereals<sup>1)</sup></b>								
AP	Höstvetete <i>Winter wheat</i>	184,2	168,6	146,2	141,2	194,4	163,6	148,0	123,7
AP	Råg <i>Rye</i>	179,1	135,7	121,3	113,4	166,4	145,5	121,0	114,0
AP	Korn <i>Barley</i>	165,8	138,3	123,6	123,7	156,9	132,7	131,6	112,8
AP	Foderkorn <i>Fodder barley</i>	161,7	135,3	117,0	115,0	152,3	126,0	126,4	108,5
AP	Malkorn <i>Malting barley</i>	175,1	145,2	139,0	143,8	167,6	148,4	143,8	122,8
AP	Foderhavre <i>Oats</i>	146,9	125,4	114,1	109,4	139,5	123,6	114,7	111,8
AP	Rågvete <i>Triticale</i>	170,1	148,9	124,7	116,8	177,1	148,1	134,3	104,9
	<b>Industrigrödor Industrial crops</b>								
AP	Raps <sup>2)</sup> <i>Rape<sup>2)</sup></i>	399,2	315,0	276,8	315,4	354,4	329,6	325,1	320,0
AP	Sockerbetor <sup>3)</sup> <i>Sugar beets<sup>3)</sup></i>	22,4	23,0	24,3	24,7	.	.	.	.
	<b>Blommor Flowers</b>								
AP	Tulpaner, priser per 100 st <sup>4)</sup> <i>Tulips, prices per 100 items<sup>4)</sup></i>	192,7	195,7	190,9	194,2	.	.	.	.

1) Vissa spannmålspriser avseende senaste skörden är preliminära och revideringar kan komma att göras i efterhand. Priserna samlas in från flera spannmålshandlare och mäts vid utvalda leveransorter, vanligen s.k. nollorter. Priserna avser vara av normal kvalitet vid 14 % vattenhalt samt för höstvetete vid 11 % proteinhalt. Årsmedelpriser beräknas som sammanvägda månadspriser med avseende på levererade kvaliteter. Some prices concerning the latest harvest, are preliminary and might therefore be revised later. Prices are collected at several delivery places usually called "base places" (no increase or decrease due to transport distance). It refers to cereals with a water content of 14 % and for Winter wheat with a protein content of 11 %. Annual prices are calculated as weighted arithmetic means of monthly prices.

2) Avser 9 % vattenhalt, fritt Karlshamn. The price refers to 9 % water content, ex-Karlshamn.

3) Pris för sockerbetor vid 16 % sockerhalt. Fr.o.m. år 2006 avser priset EU:s minimipris för sockerbetor. Pris redovisas endast för månaderna september till december. Average price for beets at sugar content 16 %. From the year 2006 the price refers to EU:s minimum price for sugar beets. The price is only calculated for the months September to December.

4) Pris redovisas endast för månaderna december till april. The price is only calculated for the months December to April.

Anm.: AP står för Absolute Agricultural Prices och avser de prisnoteringar som alla EU:s medlemsländer levererar till Eurostat på årsbasis och som finns publicerade i Eurostats databas New Cronos.

Note: Prices marked "AP" refers to EU:s Absolute Agricultural Prices. Annual prices are sent to EU (Eurostat).



**8b. Avräkningspriser, vegetabilier (kronor per 100 kg)**

## 8b. Agricultural Absolute Prices, Crop products (SEK per 100 kg)

Anm. Note	Produkter Products	2012	2013	2014	2015	2013 Maj May	2014 Maj May	2015 Maj May	2016 Maj May
	<b>Grönsaker<sup>1)</sup> Vegetables<sup>1)</sup></b>								
AP	Blomkål, 1:a kvalitet <i>Cauliflowers, quality 1</i>	736,3	781,6	680,4	715,3	.	.	.	.
AP	Tomater, växthusodlad 1:a kvalitet <i>Tomatoes under glass, quality 1</i>	1 229,2	1 174,4	1 266,5	1 343,4	1 256,1	1 173,4	1 288,6	1 228,2
AP	Vitkål, 1:a kvalitet <i>White cabbage, quality 1</i>	278,6	327,6	348,4	430,4	.	.	.	.
AP	Växthusodlad gurka, 1:a kvalitet <i>Cucumbers under glass, quality 1</i>	1 024,4	938,0	862,4	966,3	772,4	670,9	1 077,5	760,5
AP	Morötter, 1:a kvalitet <i>Carrots, quality 1</i>	296,4	329,8	300,2	357,8	.	.	.	.
AP	Lök, alla kvaliteter <i>Onions, all qualities</i>	148,7	153,3	152,6	269,9	.	.	.	.
	<b>Potatis Potatoes</b>								
AP	Matpotatis <sup>2)</sup> <i>Main crop potatoes<sup>2)</sup></i>	218,1	300,5	253,8	274,3	284,2	272,9	220,5	322,3
AP	Potatis för stärkelse <sup>3)</sup> <i>Potatoes for starch<sup>3)</sup></i>	54,6	54,6	55,0	55,0	.	.	.	.
	<b>Frukt<sup>1)</sup> Fruits<sup>1)</sup></b>								
AP	Äpplen, alla sorter <i>Dessert apples, all varieties</i>	662,2	613,5	619,8	628,5	.	.	.	.
AP	Jordgubbar på friland <i>Strawberries in the open</i>	2 213,8	2 370,1	2 313,7	2 773,8	.	.	.	.

1) Genomsnittliga priser för ett antal uppgiftslämnare. Priser redovisas enligt följande: blomkål jun-nov, tomater apr-nov, vitkål jun-mar, gurka mar-okt, morötter jul-apr, lök aug-apr, äpplen aug-feb samt jordgubbar jun-aug. De redovisade priserna är sammanvägda med endast ett fåtal uppgiftslämnare till grund för varje produkt. Eftersom prisvariationen är stor på frukt- och grönsaksområdet kan det sammanvägda priset därför skilja sig avsevärt från det genomsnittliga avräkningspris som skulle erhållas om samtliga odlares produktion vägs ihop. Average prices for several companies. Prices are presented as follows: Cauliflowers Jun-Nov, Tomatoes Apr-Nov, White cabbage Jul-Mar, Cucumbers Mar-Oct, Carrots Jul-Apr, Onions Aug-Apr, Dessert Apples Aug-Feb and Strawberries Jun-Aug. The reported rates are weighted with only a few informants for each product. As the price variation is large in the fruit and vegetable area, the weighted price can differ significantly from the average settlement price that would be obtained if all growers' production were weighted together.

2) Södra och mellersta Sverige. För perioden juni-augusti avser priset färskpotatis. Priset avser kvalitet SMAK Klass 1 för vissa sorter, fritt uppköpande handel. In the southern parts of Sweden, for the period June-August the price is for early potatoes. The price refers to quality SMAK Class 1 for some varieties.

3) EU:s minimipris och kompensationsbelopp vid 17 % stärkelsehalt fram till och med skördeår 2011. Därefter baspris vid 17 % stärkelsehalt inkl. uppfyllnadspremie och efterlikvid. Pris redovisas endast för månaderna september till december. The EU minimum price and compensation amount at 17 % starch content up until year 2011. From 2012 basic price at 17 % starch content including bonuses and final price adjustments. The price is only calculated for the months September to December.

Anm.: AP står för Absolute Agricultural Prices och avser de prisnoteringar som alla EU:s medlemsländer levererar till Eurostat på årsbasis och som finns publicerade i Eurostats databas New Cronos.

Note: Prices marked "AP" refers to EU:s Absolute Agricultural Prices. Annual prices are sent to EU (Eurostat).

**9. Avräkningspriser, djur (kronor per 100 kg)**

## 9. Agricultural Absolute Prices, Animals (SEK per 100 kg)

Anm. Note	Produkter Products	2012	2013	2014	2015	2013 Maj May	2014 Maj May	2015 Maj May	2016 Maj May
	<b>Livdjur Live animals</b>								
AP	Livkalvar <sup>1)</sup> Calves <sup>1)</sup>	1 773	2 034	2 027	2 498	2 087	2 091	2 393	3 295
AP	Smågrisar <sup>2)</sup> Piglets <sup>2)</sup>	1 810	1 867	1 561	1 756	1 917	1 497	1 734	1 948
	<b>Slaktdjur Carcasses</b>								
	Mellankalv <sup>3)</sup> Fattened calves <sup>3)</sup>	2 771	2 942	2 936	2 817	2 967	2 962	2 816	2 833
	Hanungnöt <sup>4)</sup> Young male cattle <sup>4)</sup>	3 182	3 310	3 344	3 433	3 367	3 317	3 464	3 485
	Ko <sup>5)</sup> Cows <sup>5)</sup>	2 558	2 800	2 878	2 999	2 909	2 870	3 009	3 260
	Slaktsvin <sup>6)</sup> Pigs for slaughter <sup>6)</sup>	1 589	1 826	1 673	1 631	1 801	1 636	1 597	1 724
AP	Grisar – klass S <sup>7)</sup>	1 508	1 680	1 691	1 702	1 588	1 732	1 669	1 755
	Pigs – (carcasses) grade I <sup>7)</sup>								
AP	Grisar – klass E <sup>8)</sup>	1 475	1 638	1 632	1 645	1 550	1 668	1 608	1 716
	Pigs – (carcasses) grade II <sup>8)</sup>								
	Får (tackor och baggar) <sup>9)</sup> Sheep <sup>9)</sup>	1 081	1 066	1 006	976	1 384	1 343	1 275	1 148
	Lamm <sup>10)</sup> Lambs <sup>10)</sup>	3 890	4 146	4 122	4 300	5 079	5 174	5 357	5 392

1) Tjurkalv, vikt 80 kg, fritt gård inkl. marknadspristillägg/avdrag. Calves (of a few days), price per head. Ex-farm incl. market price premium/reduction.

2) Basvikt 30 kg fritt gård inkl. marknadspristillägg/avdrag. Piglets, price per 100 kg live weight. Ex-farm incl. market price premium/reduction.

3) Mellankalv klass O, vikt 115 kg, fritt gård inkl. leveranstillägg. Fattened calves class O, weight 115 kg. Ex-farm including bonuses and final price adjustments.

4) Hanungnöt, klass O, vikt 330 kg, inkl. leveranstillägg. Young male cattle class O, weight 330 kg. Ex-farm including bonuses and final price adjustments.

5) Ko klass P+, vikt 270 kg, inkl. leveranstillägg. Cows class P+, weight 270 kg. Ex-farm including bonuses and final price adjustments.

6) Slaktsvin 58 % kött, 85 kg, inkl. leveranstillägg. Pigs for slaughter, lean meat content 58 %, weight 85 kg. Ex-farm including bonuses and final price adjustments.

7) Slaktsvin, enl. EU:s klassificeringsskala klass S (ett köttinnehåll av 60 % eller mer). Priser inrapporterade veckovis till Jordbruksverket enligt EU-förordning som sedan viktats till månadspriser. Pigs (carcasses) (grade I). Price per 100 kg by carcass weight.

8) Slaktsvin, enl. EU:s klassificeringsskala klass E (ett köttinnehåll av mer än 55 % men mindre än 60 %). Priser inrapporterade veckovis till Jordbruksverket enligt EU-förordning som sedan viktats till månadspriser. Pigs (carcasses) (grade II). Price per 100 kg by carcass weight.

9) Får (tackor och baggar) klass R, vikt 26 kg, Sheep (ewes and rams) class R, weight 26 kg.

10) Lamm klass R, vikt 19 kg, inkl. lammtillägg. Lambs class R, weight 19 kg. Including lamb bonuses.

Anm.: Alla priser i denna tabell, bortsett Grisar klass S och E, baseras på grundnoteringar från ett antal utvalda slakteriers avräkningsprislister. Dessa grundnoteringar vägs ihop till ett pris och uppå det läggs sedan leveranstillägg/marknadstillägg. På grund av vald källa för dessa prisnoteringar, återspeglar dessa priser i olika hög grad den faktiska prisnivån och den prisutveckling som skett för dessa produkter.

AP står för Absolute Agricultural Prices och avser de prisnoteringar som alla EU:s medlemsländer levererar till Eurostat på årsbasis och som finns publicerade i Eurostats databas New Cronos.

Note: All prices in this table, except for Pigs classes S and E, are based on base prices in the output price lists of a number of selected slaughterhouses. These base prices are weighted into one price and then delivery and market surcharges are added. These base prices reflect the actual price level and price development to different degrees.

Prices marked "AP" refers to EU's Absolute Agricultural Prices. Annual prices are sent to EU (Eurostat).

**10. Avräkningspriser, animaliska produkter (kronor per 100 kg)**

## 10. Agricultural Absolute Prices, Animal products (SEK per 100 kg)

Anm. Note	Produkter Products	2012	2013	2014	2015	2013 Maj May	2014 Maj May	2015 Maj May	2016 Maj May
	<b>Mjök Milk</b>								
	Mjök (4,2 % fett) <sup>1)</sup> <i>Raw cows' milk (4.2 % fat)</i> <sup>1)</sup>	338	365	369	310	354	382	317	289
AP	Mjök (3,7 % fett) <sup>2)</sup> <i>Raw cows' milk (3.7 % fat)</i> <sup>2)</sup>	321	346	349	295	335	362	302	276
AP	Mjök (faktisk fetthalt) <sup>3)</sup> <i>Raw cows' milk (actual fat content)</i> <sup>3)</sup>	339	367	370	313	353	382	318	292
	- varav konventionell mjök <i>(of which non-organic milk)</i>	330	358	361	301	345	374	307	273
	- varav ekologisk mjök <i>(of which organic milk)</i>	413	435	436	404	423	449	399	426
	<b>Ägg Eggs</b>								
	A-ägg burhöns <sup>4)</sup> <i>Eggs from caged hens</i> <sup>4)</sup>	1 219	1 140	1 057	1 081	1 166	1 053	1 080	1 078
	A-ägg frigående höns <sup>5)</sup> <i>Barn eggs</i> <sup>5)</sup>	1 384	1 364	1 252	1 286	1 393	1 242	1 296	1 235
	Ekologiska ägg <sup>6)</sup> <i>Organic eggs</i> <sup>6)</sup>	2 280	2 268	2 278	2 328	2 268	2 280	2 333	2 330
AP	Ägg, öre/st <sup>7)</sup> <i>Fresh eggs (whole country)</i> <sup>7)</sup>	84	81	74	76	82	74	76	74

1) Mjök vid 4,2 % fetthalt och 3,4 % proteinhalt. Fritt gård. Inkl. nationellt stöd och efterlikvider. Raw cows' milk. Ex-farm at 4.2 % fat and 3.4 % protein content incl. bonuses, national subsidies and final price adjustments.

2) Mjök vid 3,7 % fetthalt och 3,4 % proteinhalt. Fritt gård. Inkl. nationellt stöd och efterlikvider. Raw cows' milk. Ex-farm at 3.7 % fat and 3.4 % protein content incl. bonuses, national subsidies and final price adjustments.

3) Mjök vid faktisk fetthalt och 3,4 % proteinhalt. Fritt gård. Inkl. nationellt stöd och efterlikvider. Raw cows' milk. Ex-farm at actual fat and 3.4 % protein content incl. bonuses, national subsidies and final price adjustments.

4) Ägg från burhöns. Fritt gård. Konsumtionsägg Klass A. Eggs from caged hens. Ex-farm. Eggs for consumption (class A).

5) Ägg från frigående höns inomhus. Fritt gård. Konsumtionsägg Klass A. Eggs from hens (not caged). Ex-farm. Eggs for consumption (class A).

6) Ekologiska ägg. Fritt gård. Konsumtionsägg. Organic eggs. Ex-farm. Eggs for consumption.

7) Ägg, öre per styck. Omräknat till styck enligt EU-definition (1 ägg=64 gram). Fresh eggs, price per item. Unit according to EU definition (64 grams per item).

Anm.: AP står för Absolute Agricultural Prices och avser de prisnoteringar som alla EU:s medlemsländer levererar till Eurostat på årsbasis och som finns publicerade i Eurostats databas New Cronos.

Note: Prices marked "AP" refers to EU:s Absolute Agricultural Prices. Annual prices are sent to EU (Eurostat).

## Fakta om statistiken

---

Sedan år 1970 har prisutvecklingen i Sverige på jordbruks- och livsmedelsområdet följts genom redovisning av ett system av indexserier. Under prisregleringsperioderna fram t.o.m. 1990 utgjorde detta indexsystem ett viktigt underlag vid prisöverläggningarna. Förutom *A- och PM-index* (Avräkningsprisindex och Produktionsmedelsprisindex) ingår i detta system *PPI-J* (Producentprisindex för jordbruksreglerade produkter) och *KPI-J* (Konsumentprisindex för jordbruksreglerade produkter). Tidigare har även *PR-index* (Primärförädlingsprisindex, tidigare benämnt Prisregleringsprisindex) ingått. *A- och PM-index* är numera anpassade till motsvarande indexserier Input Price Index och Output Price Index vid EU:s statistikmyndighet Eurostat.

Det övergripande syftet med indexserierna inom jordbruks- och livsmedelsområdet är att kunna följa den genomsnittliga prisutvecklingen, dels för jordbruks- och livsmedelsprodukter från jordbrukarledet fram till konsumentledet, dels för jordbrukets produktionsmedel.

Serier över prisindex och priser används för jämförelser av prisutvecklingen och prinsnivån inom jordbruksområdet mellan EU-länder och för uppföljning av jordbrukspolitiska frågor samt till kalkyler, prognoser och utredningar.

*A- och PM-index* samt vissa avräkningspriser på jordbruksprodukter översänds kvartals- eller årsvis till EU:s statistikmyndighet Eurostat och publiceras därefter i Eurostats publikation "Agricultural Statistics, Quarterly bulletin" (ISSN 1607-2307) samt i Eurostats statistikdatabas New Cronos.

### Detta omfattar statistiken

#### Definitioner och förklaringar

I tabellavsnittet presenteras följande fyra indexserier, vilka avses visa prisutvecklingen inom jordbrukssektorn för produkter och produktionsmedel och för jordbruksprodukter i senare produktions- och handelsled.

1. *Produktionsmedelsprisindex (PM-index)* avser att visa prisutvecklingen på de produktionsmedel som används i jordbruket. Denna indexserie är jämförbar med det Input Price Index inom EU som publiceras för alla EU-länder.
2. *Avräkningsprisindex (A-index)* avser att visa utvecklingen av avräkningspriser för jordbruksprodukter. *A-index* är en prisindexserie, varför det inte ingår för producenterna inkomsthöjande ersättningar, såsom direktbidrag i form av arealersättningar eller djurbidrag. Denna indexserie är jämförbar med det Output Price Index inom EU som publiceras för alla EU-länder.
3. *Producentprisindex för livsmedelsindustrin, jordbruksreglerade livsmedel (PPI-J)*, avser att visa prisutvecklingen på de livsmedel som lämnar livsmedelsindustrin för försäljning på svensk marknad och avser jordbruksprodukter som ingick i den tidigare svenska jordbruksprisregleringen. Detta innebär t.ex. att prisutvecklingen för trädgårdsprodukter inte ingår i denna prisserie.
4. *Konsumentprisindex för jordbruksreglerade livsmedel (KPI-J)* avser att visa prisutvecklingen på priser till konsument för samma produkter som *PPI-J*. Liksom för *PPI-J* ingår inte prisutvecklingen för trädgårdsprodukter här.

Årsindex för enskilda produkter i *A-index* beräknas som ovägda eller vägda aritmetiska medelvärden av månadsindextal. För övriga indexserier beräknas årsindex för samtliga poster som ovägda medeltal av månadsindextal. Årsindextal för *A-index* totalt beräknas från årsindex för de enskilda produkterna.

Avräkningspriserna för vegetabilieprodukter och för djur i tabellerna 8-10 avser vara av viss kvalitet för respektive produktslag medan avräkningspriserna i tabell 11 avser faktiska genomsnittspriser för alla kvaliteter inom respektive djurslag.

## Så görs statistiken

### Urval och uppgiftsinsamling

Prisuppgifter samlas in månadsvis via e-postenkät från ett stort antal uppgiftslämnare. Uppgiftslämnarna är vanligen olika för olika produkter och väljs ut på ett sådant sätt att få uppgiftslämnare skall täcka en stor del av marknaden.

De utvalda prisnoteringarna samlas in primärt för att belysa prisutvecklingen i form av index så bra som möjligt och följer därför vanligen ett så strikt definierat pris som möjligt. Syftet är att följa produktens ”rena” prisutveckling. Prisförändringar beroende på andra faktorer, som t.ex. kvalitet, försäljningskanal eller förpackning ska helst inte påverka indexserierna.

### Statistikens tillförlitlighet

På grund av de metoder som används vid urval av företag och representantvaror är det inte möjligt att ange statistiska osäkerhetsmarginaler för de beräknade indexerna. De viktigaste felkällorna är urvalsfel, täckningsfel, mätfel och bortfallsfel. Det subjektiva urvalet av uppgiftslämnare och representantvaror torde tillsammans med själva prismätningen ge det största bidraget till osäkerheten.

Både urvalet av uppgiftslämnare och av representantvaror görs subjektivt efter kriteriet att en stor del av respektive marknad ska täckas med relativt få prisuppgifter. Uppgiftslämnare blir därför vanligen de större företagen på marknaden eller branschorganisationer och de så kallade representantvarorna utgörs av de vanligast förekommande varorna och tjänsterna.

Priset ska avse av jordbruksföretagen faktiskt erhållna eller utbetalda priser, men i vissa fall anger uppgiftslämnarna listpriser. Eventuella rabatter ska då vara fråndragna men är det inte alltid. Vidare ska priset i princip avse samma vara över tiden och inte inkludera kvalitetsförändringar. Om kvaliteten på en representantvara ändras, används olika metoder för att korrigera det erhållna priset i samband med indexberäkningen beroende på vilken information som föreligger.

Priserna vi samlar in används primärt som grund för att belysa prisutvecklingen i form av index och är som tidigare nämnts i en del fall baserade på listpriser. För exempelvis animalier är det oftast grundnoteringar från avräkningsprislistor från ett antal utvalda slakterier som används. Priserna inom en produkt ges olika vikter som på olika sätt i grunden baseras på de marknadsförhållanden, som enligt vår vetenskap, råder mellan företagen omkring basåret. Dessa vikter ligger sedan fast hela basårstiden enligt den metodologi som används. Dessa faktorer kan bidra till att prisnivån på vissa genomsnittliga priser vi redovisar skiljer sig ifrån det faktiska genomsnittliga pris som utbetalats till producenten. Ju längre ifrån basåret vi befinner oss desto större är risken att priset eventuellt är missvisande, t.ex. om marknadsförhållandena mellan dessa företag förändras under basårstiden samtidigt som produkten har olika prisutveckling hos de olika företagen.

Eftersom priserna kan variera ganska kraftigt med säsongen för trädgårdsprodukter, används för denna delserie i A-index den så kallade korgmetoden. Denna innebär att priser endast ingår i indexberäkningen de månader då respektive produkt finns på marknaden. För denna produktgrupp baseras därför vanligen index på priser från olika produkter under på varandra följande månader. Indexjämförelser bör därför inte göras mellan närliggande perioder. Denna beräkningsmetod har föreslagits av EU:s statistikmyndighet Eurostat att användas i samtliga medlemsländer.

*Bortfallet* är litet. Vid bortfall någon månad används vanligen prisutvecklingen hos andra företag och/eller liknande produkter, vilka revideras då prisuppgiften senare erhålls. Denna felkälla torde ge ett obetydligt bidrag till osäkerheten.

Försvinner ett företag som prisuppgiftslämnare behandlas den saknade prisuppgiften som ett bortfall till dess att vi hittat en ny prisuppgiftslämnare. Finns det inga bra ersättare inom denna produkt används befintliga uppgiftslämnares prisuppgifter som underlag om de anses tillräckliga.

## **Bra att veta**

I Jordbruksverkets statistikdatabas finns alltid uppdaterade priser och prisindex. De Statistiska meddelandena däremot revideras ej bakåt i tiden utan avser hur det såg ut vid publiceringsdatumet. Det vill säga att om vi efter publiceringsdatumet får in slutliga priser eller får in ett pris vi saknat för den månad publikationen avser sker ingen ompublicering av det månadsmeddelandet. Däremot kommer de nytillkomna prisuppgifterna, som avser tidigare månader, generera uppdaterade priser och prisindex för dessa månader i databasen vid nästa publiceringstillfälle.

Vid jämförelser mellan prisutvecklingen på jordbruks- och livsmedelsprodukter enligt de olika indexserierna bör hänsyn tas till bl.a. följande:

- I A-index ingår endast inhemskt producerade råvaror medan i PPI-J och KPI-J även ingår importerade råvaror eller livsmedel.
- I A-index ingår trädgårdsprodukter, vilka inte ingår i PPI-J och KPI-J.
- I KPI-J ingår inte försäljning till storhushåll. Detta ska även gälla PPI-J men eftersom urvalet till vilka produkter som ska ingå i prismätningarna för PPI-J baseras på tullnummer går det dock inte att utesluta detta helt om det är så att ett tullnummer omfattar både små och stora förpackningar.
- Varuurlagen i PPI-J och KPI-J är ej samordnade och kampanjbidrag som ger lägre konsumentpriser påverkar KPI-J men inte PPI-J.
- Förändringar av moms påverkar KPI-J men inte de båda övriga indexserierna.
- I A-index ändras vikter var femte år medan de i KPI-J och PPI-J ändras varje år.

### Nytt basår 2010=100

Från och med det Statistiska meddelande avseende januari 2015 är basåret 2010 istället för 2005 för alla index. Prisindexen som redovisas i basår 2010=100 har därmed bytt vilket år som avser ”startår”, där indexet är lika med 100. För PM-index och A-index innebär också basårsbytet en större revidering av metoder, källor för prisinsamling och vikter som används vid beräkningarna av priserna och indexen. Vikterna bestämmer bland annat hur uppgiftslämnarnas priser ska viktas ihop gentemot varandra och hur produkterna ska viktas ihop till aggregerade nivåer. Dessa vikter baseras på de värdevolymer som beräknas i de ekonomiska kalkylerna för jordbrukssektorn (EAA).

Eftersom vikterna ändrats både inom och emellan de olika produktkategorierna kommer både priserna och indexen att revideras. Därav kan både priserna och prisutvecklingen skilja sig jämfört med när basåret var 2005. Indexen och priserna finns tillgängliga bakåt med basår 2010=100 till och med år 2005 i vår databas.

### Förändringar i strukturen av indexen och priserna

Posten Fjäderfä i avräkningsprisindex kommer från och med nu inte redovisas som en egen post. Prisutvecklingen för fjäderfä ligger nu tillsammans med andra djurslag under posten Övriga animalier. Detta på grund av sekretess. Vi kommer inte heller att redovisa något avräkningspris för slaktkyckling.

### Revidering av index och priser för Nötkreatur

På grund av förändringar i våra priskällor har vi beslutat att revidera både avräkningsprisindexserierna och avräkningsprisserierna för Nötkreatur för perioden januari 2014 till och med april 2015. Orsaken är att en del slakterier flyttat över en del av de varierande tilläggsbetalningarna till att ligga direkt på grundpriset i stället. Mellanskillnaden mellan det gamla och nya grundpriset har vi fördelat ut över alla månader 2014. Vi följer det nya grundpriset från och med januari 2015.

Vad gäller avräkningsprisindex är det posten Nötkreatur - Storboskap som revideras. I prisserierna är det Hanungnöt samt Ko som revideras. I och med detta blir det även revideringar för indexen på aggregerad nivå där Nötkreatur - Storboskap ingår, det vill säga posten Nötkreatur, Djur, Animalieproduktion samt indextalen för totala avräkningsprisindex.

Sker fler liknande förändringar kan ytterligare revideringar inte uteslutas.

### **Annan statistik**

Fullständiga indexserier med nuvarande liksom tidigare basår publiceras i Jordbruksverkets statistikdatabas som du hittar på [www.jordbruksverket.se](http://www.jordbruksverket.se) under ämnesområdet Statistik. Även längre prisserier återfinns i statistikdatabasen.

I publikationen JO 46 SM publiceras med jämna mellanrum längre prisindexserier. Den senaste, Prisindex på jordbruks- och livsmedelsområdet 1966/67 – 2003, publicerades år 2004.

För internationella jämförelser rekommenderas i första hand EU:s statistikorgan Eurostats webbsida.

### **Elektronisk publicering**

Detta Statistiska meddelande finns kostnadsfritt åtkomligt på Jordbruksverkets webbplats <http://www.jordbruksverket.se> under Ta del av statistiken samt på SCB:s webbplats <http://www.scb.se> under Jord- och skogsbruk, fiske.

Mer information om statistiken och dess kvalitet ges i en särskild [Beskrivning av statistiken](#).

## In English

---

### Summary

#### Price Indices and Prices in the Food Sector – Annual and Monthly Statistics – 2016:05

*If you would like to download the publication in PDF format, then please click on the link “Första sidan – I korta drag” above, then click on the link “Hela publikationen (PDF)”.*

Agricultural Input Price Index decreased by -2.5 % between May 2015 and May 2016. Prices for Goods and services currently consumed in agriculture decreased by -3.5 % while prices for Goods and services contributing to agricultural investments increased by 1.4 %. Fertilisers and soil improvers (-14.3 %) contributed the most to the total decrease in the input price index. Energy and lubricants (-6.4 %) and Animal feedingstuffs (-4.9 %) are other examples where prices decreased during the period. The highest increase was found in Materials (+1.8 %).

Agricultural Output Price Index decreased by -0.9 % between May 2015 and May 2016. Index for Crop output decreased by -1.4 %. The highest decrease was found in prices for Cereals (-13.3 %) and the biggest increase among the crops was found in prices for Potatoes (+38.1 %). Animal output decreased by -0.5 %. This is mainly explained by lower prices for Milk during the period.

“Price Index for the Food Industry, food from price regulated agricultural products” increased by 2.4 % between May 2015 and May 2016. Crop products and Animal products increased by 4.7 and 1.2 % respectively.

“Consumer Price Index, food from price regulated agricultural products” increased by 0.3 % between May 2015 and May 2016. Total Consumer Price Index (CPI) increased by 0.6 % during the same period.

### List of tables

Explanation of symbols	9
1. Price Indices in the Food Sector	9
2. Agricultural Input Price Index	10
3. Agricultural Output Price Index	11
4. Price Index for the Food Industry, food from regulated agricultural products	12
5. Consumer Price Index, food from price regulated agricultural products	13
6. Agricultural Input Price Index for the EU market	14
7. Agricultural Output Price Index for the EU market	15
8a. Agricultural Absolute Prices, Crop products (SEK per 100 kg)	16
8b. Agricultural Absolute Prices, Crop products (SEK per 100 kg)	17
9. Agricultural Absolute Prices, Animals (SEK per 100 kg)	18
10. Agricultural Absolute Prices, Animal products (SEK per 100 kg)	19